



Lettre d'information n°3 | décembre 2022

# AU CŒUR DES TERRASSES SOLIDAIRES



## APERÇU

LE GRETA-CFA AUX TERRASSES

UN LIEU PLUS JOYEUX

LES 1 AN DES TERRASSES

APPEL AUX DONNS

Cette lettre d'information quadrimestrielle a pour but de vous faire part de l'actualité, des grandes étapes et perspectives ou encore des défis des Terrasses Solidaires et des structures qui y résident.

## Un engagement hors du commun du GRETA-CFA Alpes Provence

Dans le cadre de la formation professionnelle d'agent de maintenance des bâtiments, le GRETA-CFA de Briançon vient en aide aux Terrasses Solidaires. *Voir article en page suivante.*



Un tiers-lieu pour l'accueil et l'économie sociale, solidaire et écologique du Briançonnais

## ALLIER APPRENTISSAGE ET ENGAGEMENT

Dans le cadre de la formation professionnelle d'agent de maintenance des bâtiments, le GRETA-CFA de Briançon vient en aide aux Terrasses Solidaires.

Depuis le 24 octobre 2022, 10 stagiaires accompagnés d'un formateur sont présents 3 journées par semaine pour réaliser la partie pratique de leur formation sur nos locaux.

**"ON EST TRÈS HEUREUX DE POUVOIR - EN MÊME TEMPS QU'APPRENDRE ET PRATIQUER - CONTRIBUER À L'ACTION MENÉE PAR LES ASSOCIATIONS RÉSIDENTES AUX TERRASSES SOLIDAIRES" LES STAGIAIRES DE LA FORMATION**

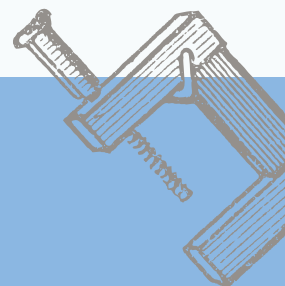
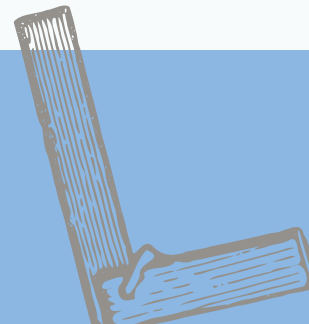
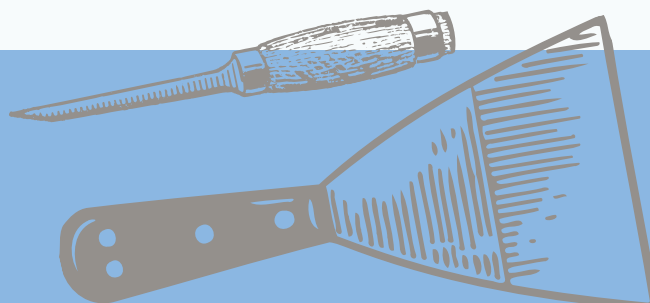
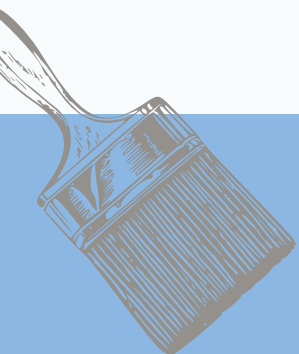


AVANT TRAVAUX



APRÈS TRAVAUX

**"EN TANT QU'ARTISAN, J'AI TOUJOURS PENSÉ QUE POUR APPRENDRE, IL FALLAIT TROUVER DU PLAISIR ET DU SENS À SON TRAVAIL. AUX TERRASSES SOLIDAIRES, GRÂCE À UNE ÉQUIPE ENGAGÉE ET ACCUEILLANTE, LES STAGIAIRES PEUVENT TOUS LES JOURS SAISIR L'IMPORTANCE CONCRÈTE DES TRAVAUX QU'ILS RÉALISENT, EN PARTAGEANT AVEC DES PERSONNES À LA FOIS VULNÉRABLES ET COURAGEUSES..." PIERRE DURBIANO, ARTISAN ET FORMATEUR**



### AU PROGRAMME DES TRAVAUX DE MAINTENANCE

- Rénovation de l'entrée du bâtiment avec enduit, étanchéification de la jardinière, rebords en carrelage, peinture des menuiseries et ferronneries
- Mur en pierres sèches
- Peinture du hall d'entrée et de tous les communs
- Carrelage du coin café de la salle à manger
- Mosaïque du poteau de la salle à manger
- Étanchéification du sol de 4 douches
- etc.



### LES GRETA-CFA

Les GRETA-CFA sont des groupements d'établissements publics locaux d'enseignement qui mutualisent leurs compétences et leurs moyens pour proposer une offre de formation pour les adultes et les jeunes en insertion professionnelle. [www.gretanet.com](http://www.gretanet.com)

### LE GRETA-CFA DE BRIANÇON

L'antenne de Briançon propose une vingtaine de formats adaptés à l'économie locale comme par exemple les métiers de l'animation, de la maintenance ou encore le brevet de pisteur et de skiman. Pour plus d'information : [www.gretanet.com/GRETA-CFA-Alpes-Provence.html](http://www.gretanet.com/GRETA-CFA-Alpes-Provence.html)

**"DONNER DU SENS AUX APPRENTISSAGES DANS UNE HUMANITÉ PARTAGÉE EST UNE VALEUR SOUTENUE PAR LE GRETA-CFA ET CE PROJET EST UNE BELLE ILLUSTRATION DE CET ENGAGEMENT ! MERCI À TOUS POUR CES TRAVAUX ET À PÔLE EMPLOI POUR LE FINANCEMENT DE CETTE FORMATION !"**  
**SOPHIE THOMAS, DIRECTRICE DU GRETA-CFA DE BRIANÇON**



## UN LIEU PLUS JOYEUX

---

### UNE DÉMARCHE DE RENDRE LE LIEU PLUS JOYEUX

A la suite des travaux de peinture réalisés par le GRETA-CFA de Briançon, les couloirs du rez-de-chaussé-haut ont reçu une touche de personnalisation...

D'autres fresques seront réalisées en 2023, notamment dans la cage d'escalier et dans le couloir du 1er étage...



Un atelier réalisé par EKO! Low-tech & Réfugiés avec la participation des personnes hébergées

## 1 AN DES TERRASSES SOLIDAIRES

Le 14 octobre 2022, Les Terrasses Solidaires a fêté ses 1 an d'ouverture en compagnie des associations résidentes et des personnes bénéficiaires exilées. L'occasion de dresser un bilan auprès des médias locaux puis de passer une soirée tous ensemble.

BRIANÇON

# Exilés : les Terrasses solidaires ont 1 an et des envies d'ouverture

Si les Terrasses solidaires ont permis de maintenir un lieu d'accueil d'urgence des personnes migrantes à Briançon, le bâtiment est voué à s'ouvrir à tous. Un an après son ouverture, les gestionnaires souhaitent développer les volets social, économique, culturel et écologique du site.

Cela fait un peu plus d'un an que les Terrasses solidaires ont ouvert leurs portes, route de Grenoble à Briançon. Le 25 août 2021, l'ancien sanatorium accueillait le Refuge solidaire, alors nommé par la communauté de communes du Briançonnais de quitter ses locaux de la rue Pasteur. « Une ouverture et un déménagement dans l'urgence », rappelle ce vendredi 14 octobre, lors d'une conférence de presse, Luc Marchello, membre du conseil d'administration des Terrasses solidaires.

« Sortir de l'amalgame entre le Refuge solidaire et les Terrasses »

L'immense bâtiment est dès lors devenu le nouveau lieu d'hébergement d'urgence des personnes migrantes venant de passer la frontière franco-



Jean-Yves Montalais (membre du conseil d'administration du Refuge solidaire et des Terrasses), Yann Ortega (animateur de réseau de solidarité pour le Secours catholique), Sylvain Eymard (gestionnaire des Terrasses solidaires), Luc Marchello (membre du conseil d'administration des Terrasses), Jean Gaboriau (bénévole du Refuge solidaire), Isabelle Lorre (coordinatrice du Programme migration frontière transalpine de Médecins du monde) et Marjolaine Bert (fondatrice d'Eko !). Photo Le Di/Juistin MOUREZ

italienne. « Mais, un an plus tard, il faut que l'on sorte de l'amalgame entre le Refuge solidaire et les Terrasses solidaires, souhaite Sylvain Eymard, gestionnaire de ces dernières. Les Terrasses, c'est un tiers lieu solidaire, où cohabitent quatre associations sur 1 000 m<sup>2</sup> et trois étages. »

À savoir : l'association Refu-

ges solidaires, qui s'occupe de l'hébergement d'urgence ; Médecins du monde, qui propose des permanences médicales en lien avec le centre hospitalier ; Eko !, association proposant des ateliers « low-tech » aux personnes exilées et habitants du Briançonnais, ainsi que des formations ; et Tous migrants,

association de plaidoyer et fe-

fectuant des maraudes au col de Montgenèvre. Le Secours catholique, partenaire historique du Refuge solidaire, est également présent au sein de la structure.

« L'accueil et l'aide aux personnes migrantes sont dans l'ADN des Terrasses solidaires. Mais, dorénavant, nous travaillons sur le deuxième volet

du lieu, mêlant social, économie, culture et écologie », explique Sylvain Eymard.

Être reconnu comme tiers lieu solidaire

Le conseil d'administration réfléchit ainsi à la création d'un espace commun à destination des habitants de Briançon et d'un espace de coworking. « On connaît aussi la situation de tension dans le secteur du logement, notamment pour les saisonniers. Pourquoi pas mettre à disposition quelques appartements. Mais nous sommes encore au stade de la réflexion sur ce qu'il est possible de faire dans cet immense bâtiment et avec quel financement. »

« C'est déjà un lieu ouvert à tout le monde, souligne Marjolaine Bert, fondatrice de l'association Eko !. Nous proposons des activités pour les personnes exilées hébergées au refuge, les personnes issues de l'exil installées dans le Briançonnais et les habitants. »

Reste tout de même à s'intégrer davantage sur le territoire, pointe Sylvain Eymard. Il est important pour les Terrasses d'être reconnues en tant que tiers lieu, ouvert au public. »

Justin MOUREZ

## 2 550 personnes hébergées depuis le début de l'année

Depuis décembre 2021, 2 550 personnes ont été accueillies par l'association Refuges solidaires au sein des Terrasses. « Nous sommes toujours sur le même flux que ces dernières années, renseigne Jean Gaboriau, bénévole du Refuge. Pour près de 60 %, les personnes exilées viennent d'Afghanistan et d'Iran ; 40 % environ d'Afrique du Nord. »

■ 80 à 85 personnes y dorment chaque nuit, en moyenne

Dimensionné pour accueillir 61 personnes simultanément, l'espace d'hébergement d'urgence est cependant quasi toujours plein et plus encore. « En moyenne, 80 ou 85 personnes dorment ici tous les soirs, pointe Jean-Yves Montalais, membre du conseil d'administration de Refuges solidaires. Cela reste un nombre « raisonnable ». Mais nous sommes en réflexion pour densifier le nombre de lits pour certaines chambres, parce qu'une vingtaine de personnes sont obligées de dormir dans la salle à manger. » L'association Refuges solidaires est toujours à la recherche d'un second lieu d'hébergement d'urgence. Ces demandes auprès des services de l'État, notamment depuis la fermeture de près d'un mois des Terrasses solidaires à l'automne 2021, sont cependant restées lettres mortes.

L'idée de trouver un terrain pouvant accueillir la tente prêté par Médecins sans frontières a été abandonnée : « Elle a l'avantage d'offrir un abri chauffé aux personnes exilées arrivant de nuit à Briançon. Mais, le coût de son chauffage est difficilement supportable, et elle n'est pas adaptée - c'est une tente gonflable - aux chutes de neige », explique le bénévole.

## LES DATES CLÉS

■ 28 octobre 2020

Le président de la communauté de communes du Briançonnais Arnaud Murgia ne souhaite pas renouveler avec l'association Refuges solidaires la convention d'occupation du bâtiment de la rue Pasteur. Plusieurs délais d'évacuation sont négociés, le temps qu'un nouveau lieu soit trouvé pour l'hébergement d'urgence des migrants.

■ 8 juin 2021

Les deux sociétés civiles immobilières, Terrasses solidaires et Terrassocie, deviennent propriétaire de l'ancien sanatorium, route de Grenoble.

■ 25 août 2021

Le Refuge solidaire déménage de l'ancienne caserne de la CRS Alpes pour rejoindre les Terrasses solidaires.

■ 24 octobre 2021

L'espace dédié à l'accueil d'urgence - géré par Refuges solidaires - est bondé : près de 200 personnes dorment dans le bâtiment chaque nuit, bloquées à Briançon par l'obligation d'un pass sanitaire pour les transports en commun. Pour des raisons de sécurité et pour alerter les pouvoirs publics de la situation, les Terrasses solidaires ferment leurs portes au lendemain de leur inauguration officielle. Les personnes migrantes dorment à la gare SNCF, puis à l'église Sainte-Catherine et dans la salle paroissiale Sainte-Thérèse. Des bus sont affrétés quelque temps par la préfecture pour permettre aux exilés de poursuivre leur route. Les associations réclament l'ouverture d'un second site d'hébergement d'urgence par l'État.

■ 13 novembre 2021

Les tests Covid par la Croix-Rouge ayant repris et permettant aux migrants de quitter Briançon, le flux d'arrivées est moins important. Si les autres demandes auprès de l'État restent lettres mortes, les bénévoles se résignent à rouvrir les Terrasses, tout en maintenant la tente MSF montée. Cependant, une nouvelle jauge de capacité d'hébergement est fixée : 61 personnes maximum accueillies simultanément.

Médecins sans frontières (MSF) installe une tente, habituellement déployée dans des zones de conflits ou de catastrophes naturelles, sur le terrain de la salle paroissiale. Avec cet équipement - et sans réponse positive des services de l'État pour un second lieu d'hébergement -, la réouverture des Terrasses est envisagée.

■ 1<sup>er</sup> décembre 2021

Les tests Covid par la Croix-Rouge ayant repris et permettant aux migrants de quitter Briançon, le flux d'arrivées est moins important. Si les autres demandes auprès de l'État restent lettres mortes, les bénévoles se résignent à rouvrir les Terrasses, tout en maintenant la tente MSF montée. Cependant, une nouvelle jauge de capacité d'hébergement est fixée : 61 personnes maximum accueillies simultanément.

"IL FAUT QU'ON SORTE DE L'AMALGAME ENTRE REFUGES SOLIDAIRES ET TERRASSES SOLIDAIRES. LES TERRASSES SOLIDAIRES, C'EST UN TIERS-LIEU SOLIDAIRE..."

"L'ACCUEIL ET L'AIDE AUX PERSONNES MIGRANTES SONT DANS L'ADN DES TERRASSES SOLIDAIRES. MAIS DORÉNAVANT, NOUS TRAVAILLONS SUR LE DEUXIÈME VOLET DU LIEU, MÊLANT SOCIAL, ÉCONOMIE, CULTURE ET ÉCOLOGIE" EXPLIQUE SYLVAIN EYMARD, LE GESTIONNAIRE

"C'EST DÉJÀ UN LIEU OUVERT À TOUS... NOUS PROPOSONS DES ACTIVITÉS POUR LES PERSONNES EXILÉES HÉBERGÉES AUX REFUGES SOLIDAIRES, POUR LES PERSONNES ÉTRANGÈRES ET POUR LES BRIANÇONNAIS" SOULIGNE MARJOLAINE BERT, DIRECTRICE DE L'ASSOCIATION EKO!

## APPEL AUX DONS

---

### UN FINANCEMENT EN PARTIE CITOYEN

Les Terrasses Solidaires coûtent environ 200 000€ par an à faire fonctionner.

Les structures résidentes contribuent largement aux frais de fonctionnement (55%). L'aide à l'emploi, le mécénat et les dons citoyens permettent de financer le reste.

### EN CETTE FIN D'ANNÉE, NOUS SOLLICITONS VOTRE SOUTIEN FINANCIER

Voici ce que peut financer votre don :

- **5€** : 1 jour d'entretien du système de sécurité incendie
- **80€** : 1 mois d'internet pour tous
- **140€** : 1 jour de loyer + taxe foncière du bâtiment
- **500€** : 1 an d'entretien du parc d'extincteurs
- **2 500€** : 1 an d'assurance
- **63 000€** : 1 an de salaire chargé de l'équipe

**Soutenez-nous :**

[vu.fr/LTS](https://vu.fr/LTS)

Chaque don compte, merci

**LES TERRASSES SOLIDAIRES RECHERCHENT UN GESTIONNAIRE ADMINISTRATIF ET TECHNIQUE**  
**RETROUVEZ L'OFFRE SUR**  
[lesterrassessolidaires.org/rejoignez-nous](https://lesterrassessolidaires.org/rejoignez-nous)



**TOUTE L'ÉQUIPE DES TERRASSES SOLIDAIRES VOUS SOUHAITE DE JOYEUSES FÊTES DE FIN D'ANNÉE**

### CONTACT

34 route de Grenoble  
05100 Briançon  
06 19 75 00 65  
[contact@lesterrassessolidaires.org](mailto:contact@lesterrassessolidaires.org)  
[lesterrassessolidaires.org](https://lesterrassessolidaires.org)

